



第 25 屆全國大學校院企業管理學系系學會聯合會
下學期期初會議會議紀錄

會議日期：106 年 3 月 18 日	會議時間：13 時 00 分
會議地點：開南大學 顏文隆國際會議廳	會議紀錄：蔡雪鳳

一、會議流程：

Flow Chart	Content
12:30~13:00(30)	會員報到
13:00	會議開始
13:00~13:05(5)	主席致詞
13:05~13:15(10)	貴賓暨總召致詞
13:15~13:30(15)	企聯會務
13:30~15:30(120)	業界講師分享
15:30~16:15(45)	交流茶會
16:15~16:25(10)	下學期期末會議招標
16:25~16:35(10)	大企盃進度報告
16:35~16:45(10)	北企盃進度報告
16:45~16:55(10)	中企盃結案報告
16:55~17:05(10)	南企盃結案報告
17:05~17:20(15)	25 th 企聯營宣傳
17:20~17:30(10)	工商服務
17:30~17:40(10)	臨時動議
17:40~	散會



二、主席致詞：第 25 屆企聯會 施善翔 會長

三、貴賓暨總召致詞：開南大學商學院 林君信 院長

開南大學企業與創業管理學系系學會副會長 陳語青

四、企聯會務：

1. 企聯小叮嚀

(1) 企聯會每學年舉辦：

上學期/期初會議、期末會議

下學期/期初會議、期中會議、期末會議、企聯營

六次例行活動中，如會眾達**三次**未出席者，下屆須以新會員身分重新入會。

2. 第 25 屆出席紀錄

(1) 第 25 屆出席紀錄已登錄於各會眾之立牌上。

(2) 每次活動需完成**簽到、簽退及回饋單**，才列入出席計算，請會眾於每次活動特別注意。

(3) 第 25 屆一次未出席名單：

北區		中區		南區
德明企管	實踐企管	虎會企管	聯合經管	中正企管
東吳企管	元智企管	大葉國企	大葉企管	實踐國貿
淡江企管		逢甲企管	東海企管	陸官管科
		雲科企管		長榮國企

(4) 第 25 屆一次未出席名單：

北區	南區
北大企管	南應國企
大同事經	中正企管
東華企管	成功企管
	高師事經
	南臺企管

3. 會費結餘：

截至本次會議，會費結餘為 **198,341** 元，詳細財務資訊可至官方網站查詢。



4. 企聯小資訊：

(1) 請上各大搜尋引擎打上關鍵字 << 企聯會-NFBA >>就可以找到我們囉!!!

(2) Line 官方帳號請搜尋：@jvz4345r

五、業界講師分享

中華康輔教育推廣協會 培訓講師 黃宏蔣

六、交流茶會

七、下學期期末會議招標

針對「第25屆下學期期末會議日期」一案進行討論。

106/5/20

有效票數：26 票

贊成票數：6 票

反對票數：10 票

廢票：10 票

決議：「第25屆下學期期末會議日期」一案討論移至臨時動議舉行

針對「第25屆下學期期末會議地點」一案進行討論

嘉大企管

有效票數：28 票

贊成票數：23 票

反對票數：0 票

廢 票：5 票

決議：由嘉大企管承辦第25屆下學期期末會議



八、大企盃進度報告

報告者：明道大學企業管理學系系學會

場地分配：

虎尾科技大學	女子籃球
	羽球
雲林科技大學	男子籃球
靜宜大學	男子排球
	女子排球
大肚溪壘球場	慢速壘球

裁判資訊：裁判部份此次跟屈教練籃球工作坊合作，籃球、排球、羽球教練皆為有專業執照之裁判。

工作人員培訓進度：

依照比賽項目於不同學校，因此這次邀請了不同校系的企管系系學會擔任工作人員。

排球：靜宜大學企管系系學會

男子籃球：明道大學企管系學生

女子籃球、羽球：虎尾科技大學企管系系學會、虎尾科技大學學生

壘球：明道大學企管系學生

並分別為總檢組、檢錄組、紀錄台、生輔組、機動組進行培訓。

重要日程：

1. 3/31 申請收據截止日期
2. 3/18-3/31 便當代訂表填寫、匯款日期

活動資訊：

活動當天請各校系隊伍所有的參賽選手攜帶有蓋註冊章之學生證及身分證/駕照/居留證擇一來到比賽現場，當天會先確認選手身分在發放選手證，如有學校的學生證背面沒有蓋註冊章(部分學校已改成悠遊卡)則須攜帶該校開給同學的在學證明，來證明該選手為在學中學生，如沒有攜帶以上資料，當天則不可下場比賽，請各位



務必注意！

九、北企盃進度報告

報告者：東吳大學企業管理學系系學會

第二次領隊會議

時間：3/26(日) 13:00 入場 13:20 開始

地點：東吳大學城中校區 1501 教室

主持人：總召集人 林凱宇

副召集人 鄒柏彥 及 各部門幹部

- 流程：一、第 25 屆北企盃賽報名狀況
二、盃賽抽籤與公告兩備賽程
三、各系代表確認各校系參賽相關報名資料
四、提問時間
五、交流時間

場地資訊：

男子籃球:明志科大 室內 2 全場 室外 4 全場

女子籃球:福營國中 風雨球場 2 全場

男子排球:明志科大 室內 1 場 室外 2 場

女子排球:明志科大 室內 1 場 室外 2 場

團體桌球:東吳大學城中校區

團體羽球:德明財經科大 室內 4 場

團體壘球:光復球場 1 球場

工作人員培訓進度：

目前總工作人員數：33 人

預計招收工人時間：今年 3 月初

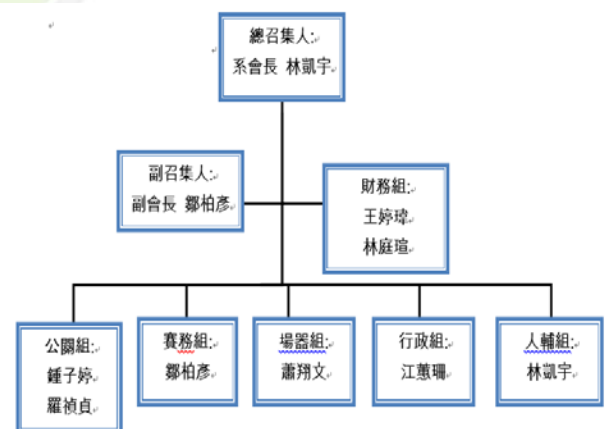
預計招收工人數：35 人

目前招收工人數：11 人

裁判資訊：

籃球(男女) — 裁判長 洪永昱 老師(國 A)暫定

排球(男女) — 裁判長 黃哲安 老師(國 A)





團體桌球 — 裁判長未定 目前由校隊教練洽談

團體羽球 — 裁判長 詹素琴 老師(國 A)

團體壘球 — 裁判長 許永獎 老師(國 A)

重要日程：

1. 2/27~3/12 第二階段報名(凍結球員名單)
2. 3/26 第二次領隊會議
3. 5/13、5/14 盃賽日

最終確認報名隊伍數：

男籃 43 隊、女籃 17 隊、男排 20 隊、女排 21 隊

桌球 8 隊、羽球 19 隊、壘球 6 隊

十、中企盃結案報告

報告者：東海大學企業管理學系系學會

參加隊伍與人數：

比賽項目	校系名稱	人數
男子籃球	東海大學企業管理學系(A)	18
男子籃球	東海大學企業管理學系(B)	18
男子籃球	亞洲大學經營管理學系(A)	18
男子籃球	亞洲大學經營管理學系(B)	13
男子籃球	逢甲大學企業管理學系	16
男子籃球	靜宜大學企業管理學系(A)	12
男子籃球	靜宜大學企業管理學系(B)	15
男子籃球	大葉大學企業管理學系	18
男子籃球	嶺東科技大學企業管學系	18
男子籃球	勤益科技大學企業管理學系	12
男子籃球	僑光科技大學企業管理學系	13
男子籃球	聯合大學經營管理學系	11
男子籃球	朝陽科技大學企業管理學系	16
男子籃球	彰化師範大學企業管理學系	13
男子籃球	中興大學企業管理學系	18
男子籃球	台中教育大學國際企業學系	13
男子籃球	明道大學企業管理學系	18
男子籃球	台中科技大學企業管學系	18
男子籃球	虎尾科技大學企業管理學系	10
		288



比賽項目	校系名稱	人數
女子籃球	東海大學企業管理學系	18
女子籃球	亞洲大學經營管理學系	18
女子籃球	逢甲大學企業管理學系	13
女子籃球	靜宜大學企業管理學系	18
女子籃球	勤益科技大學企業管理學系	7
女子籃球	僑光科技大學企業管理學系	14
女子籃球	聯合大學經營管理學系	16
女子籃球	朝陽科技大學企業管理學系	18
女子籃球	彰化師範大學企業管理學系	8
女子籃球	台中教育大學國際企業學系	18
女子籃球	台中科技大學企業管學系	14
女子籃球	虎尾科技大學企業管理學系	13
		175
比賽項目	校系名稱	人數
男子排球	東海大學企業管理學系	18
男子排球	逢甲大學企業管理學系	17
男子排球	靜宜大學企業管理學系	16
男子排球	朝陽科技大學企業管理學系	14
男子排球	彰化師範大學企業管理學系	8
男子排球	中興大學企業管理學系	9
男子排球	金門大學企業管理學系	8
男子排球	大葉大學企業管理學系	12
		102
比賽項目	校系名稱	人數
女子排球	東海大學企業管理學系	18
女子排球	逢甲大學企業管理學系	18
女子排球	靜宜大學企業管理學系	18
女子排球	彰化師範大學企業管理學系	10
女子排球	中興大學企業管理學系	11
女子排球	台中教育大學國際企業學系	13
女子排球	大葉大學企業管理學系	8
		96
比賽項目	校系名稱	人數
羽球團體	東海大學企業管理學系	14
羽球團體	亞洲大學經營管理學系	10
羽球團體	逢甲大學企業管理學系	11
羽球團體	靜宜大學企業管理學系	10
羽球團體	聯合大學經營管理學系	11
羽球團體	彰化師範大學企業管理學系	15
羽球團體	台中教育大學國際企業學系	16
		87



財務決算：

收入

項目	費用	數量	金額
報名費(男籃)	4,000	18	72,000
報名費(女籃)	4,000	11	44,000
報名費(男排)	3,800	7	26,600
報名費(女排)	3,800	6	22,800
報名費(羽球)	3,700	6	22,200
保險費	50		40,086
總計			227,686

支出

項目	費用
秩序冊	2,000
簡章郵資	350
比賽選手證	115
比賽獎盃	15,000
影印費	190
宣傳用品	3,864
文具用品	1,262
裁判-籃球(\$1100/場)	44,000
裁判-籃球紀錄紙	500
裁判-排球裁判長	3,000
裁判-排球預賽(\$700/場)	17,500
裁判-複賽排球(\$1300/場)	5,200
裁判-羽球	4,200
保險費	31,275



球具-籃球	3,800
球具-排球	3,900
球具-羽球	4,600
場地-籃排球複賽場地	35,350
場地-羽球場地	7,500
流動衛浴	4,725
器材租借(如:帳篷等)	1,200
選手用水	9,000
工作人員餐費	5,965
總計	204,496

收支結算：

$$227,686 - 204,496 = 23,190 \text{ 元}$$

檢討回饋：

1. 帳篷可提早搭建(活動前一晚)
2. 羽球場地開放時間太晚
3. 大會檢錄台應提早布置完成
4. 檢錄名單一個人填寫表格中一條即可
5. 水可限制一人一罐，避免浪費
6. 紀錄台可負責檢錄工作

十一、 南企盃結案報告

報告者：屏東科技大學企業管理系系學會

參與人數：

項目	人數(人)	隊伍數(隊)
男子籃球	269	19
女子籃球	109	9
男子排球	181	16



女子排球	192	15
團體羽球	140	11
團體壘球	90	7
合計	981	77

經費結算：

項目	金額	合計
收入		525,741
文書費	12,277	
場地費	30,400	
醫療費	15,240	
餐點費	28,320	
賽務費	197,540	
保險費	41,578	
水	16,200	
保證金退回	148,000	
其他	8,813	
總計		27,373

檢討與改善：

1. 保險資料誤填造成作業困擾
 - 生日統一格式(視保險廠商需要)。
 - 僑生需留居留證號碼、國籍。



- 雙棲項目於表單上須註明。
- 2. 工作人員訓練
 - 工作人員需要情境模擬，增加實戰經驗。
 - 場地負責人也需要做訓練。
- 3. 垃圾收拾問題
 - 須放置更多的垃圾桶，以便賽後收拾快速。
- 4. 球場場佈過晚
 - 當天場佈時間至少再提早 30 分鐘~1 小時。大約早上 4 點半或 5 點開始準備

十二、 工商服務

1. 潘臣多媒體國際、完全燃燒形象整合共同發起計畫/發言人 阮柏騰
2. 社團法人台灣青年社會服務推展協會/理事長 林士傑

十三、 臨時動議

針對「第 25 屆下學期期末會議日期」一案進行討論。

106/5/6

106/5/20

有效票數：25 票

有效票數：25 票

贊成票數：11 票

贊成票數：13 票

廢票：1 票

決議：「第 25 屆下學期期中會議日期」為 106 年 5 月 20 日。

十四、 散會